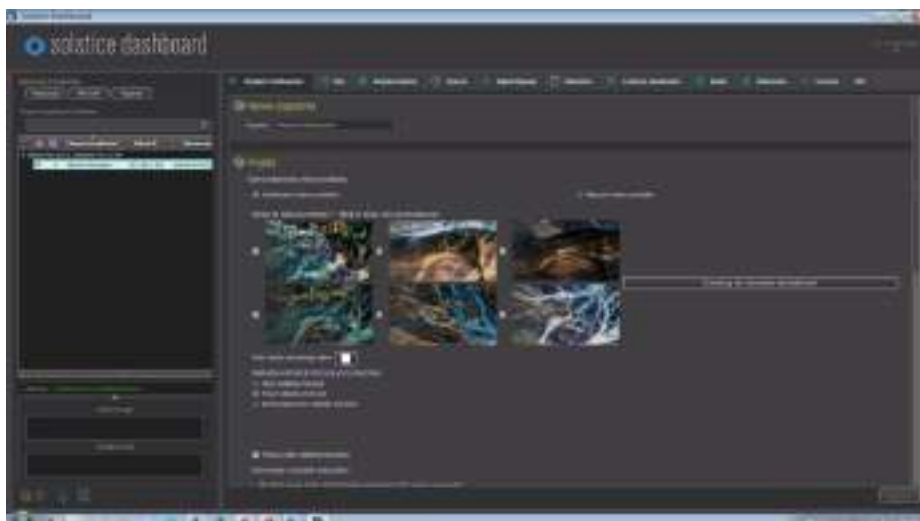
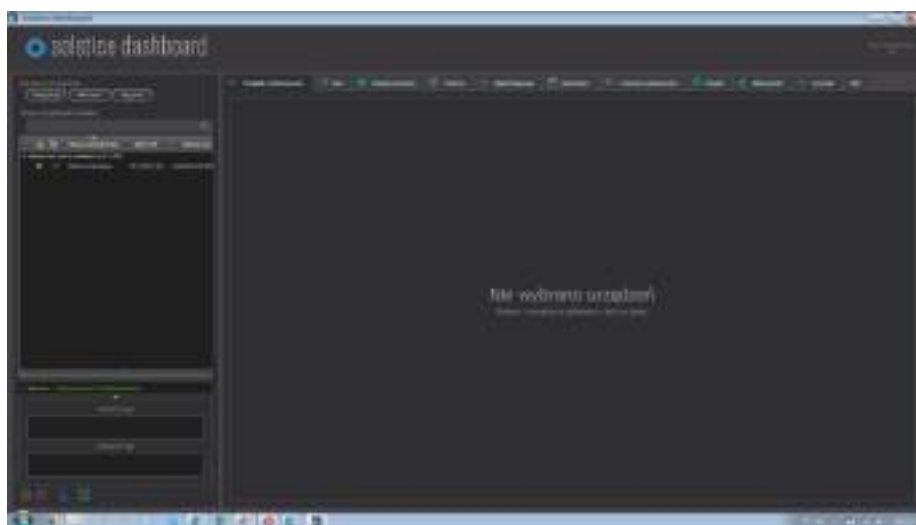


# INSTRUKCJA OBSŁUGI URZĄDZENIA MERSIVE SOLSTICE POD I APLIKACJI SOLSTICE CLIENT

## Włączanie polskiego menu w urządzeniu (instrukcja dla administratora)

1. Pobierz aktualną wersję aplikacji Dashboard <https://www.mersive.com/download/>
2. Uruchom aplikację Dashboard.
3. Znajdź urządzenie na liście po lewej stronie menu i zaznacz je kursorem, tak aby w polach po prawej stronie pokazały się informacje o aktualnym statusie.



4. Przejdź do zakładki System i na liście Język znajdź Polski.
5. Po wybraniu języka potwierdź wybór klikając pole **Zastosuj** w prawym dolnym rogu a następnie potwierdź **Zastosuj zmiany i zrestartuj urządzenie**.

6. Po restarcie urządzenia, na ekranie monitora/projektora menu i wszystkie komunikaty będą dostępne w języku polskim.

## Włączanie polskiego menu w aplikacji Client (instrukcja dla użytkownika PC Windows)

1. Pobierz nową wersję aplikacji Client na swój komputer ze strony <https://www.mersive.com/download/>
2. Po zainstalowaniu aplikacja automatycznie wykryje język.

## Włączanie polskiego menu w aplikacji Client (instrukcja dla użytkownika urządzeń przenośnych z systemem Android/iOS)

1. Pobierz lub zaktualizuj aplikację Solstice Client ze Sklepu Play (Android) lub App Store (iOS)
2. Po zainstalowaniu aplikacja automatycznie wykryje język.

## Instrukcja obsługi urządzenia (połączenie przez aplikację Client)

3. Włączyć urządzenie do zasilania i podłączyć przewód HDMI pomiędzy urządzeniem a monitorem/projektorem.
4. U uruchomić aplikację SOLISTICE CLIENT na laptopie.



*Ikona aplikacji Solstice Client na pulpicie Windows 7*

5. Jeśli aplikacja nie jest zainstalowana na komputerze, można pobrać ją bezpośrednio z urządzenia. W tym celu należy w przeglądarce wpisać adres IP urządzenia widoczny na w górnym prawym rogu.



Po wpisaniu adresu IP w przeglądarce pojawi się ekran powitalny z opcją pobrania aplikacji „Pobierz aplikację i dołącz”. Po wybraniu opcji pobrania aplikacji, plik instalacyjny zostanie pobrany na dysk laptopa i aplikacja jest gotowa do zainstalowania.



6. Aby połączyć się z urządzeniem, należy wyszukać w na liście dostępnych sieci nazwę, która wyświetla się na ekranie w górnym prawym rogu i połączyć się z nią.

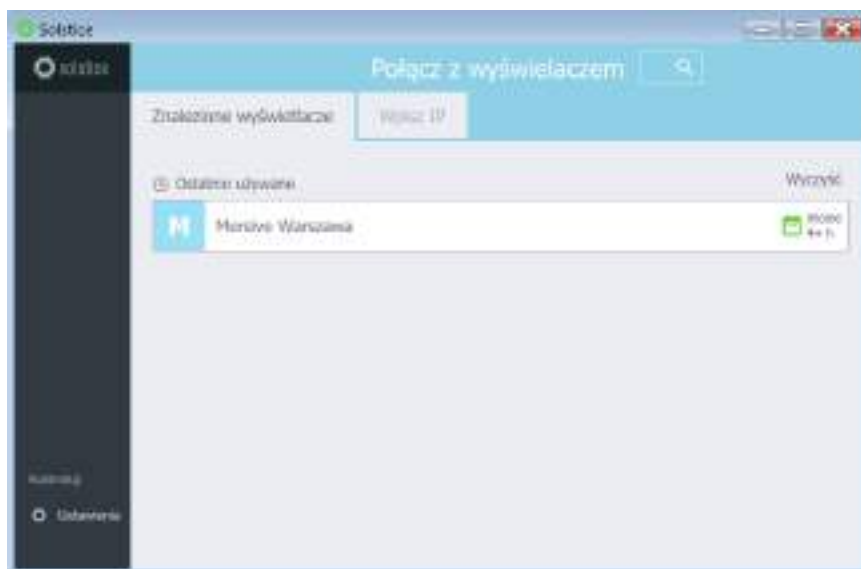


Ekran startowy Mersive Pod z zaznaczoną nazwą sieci Wifi generowanej przez urządzenie.

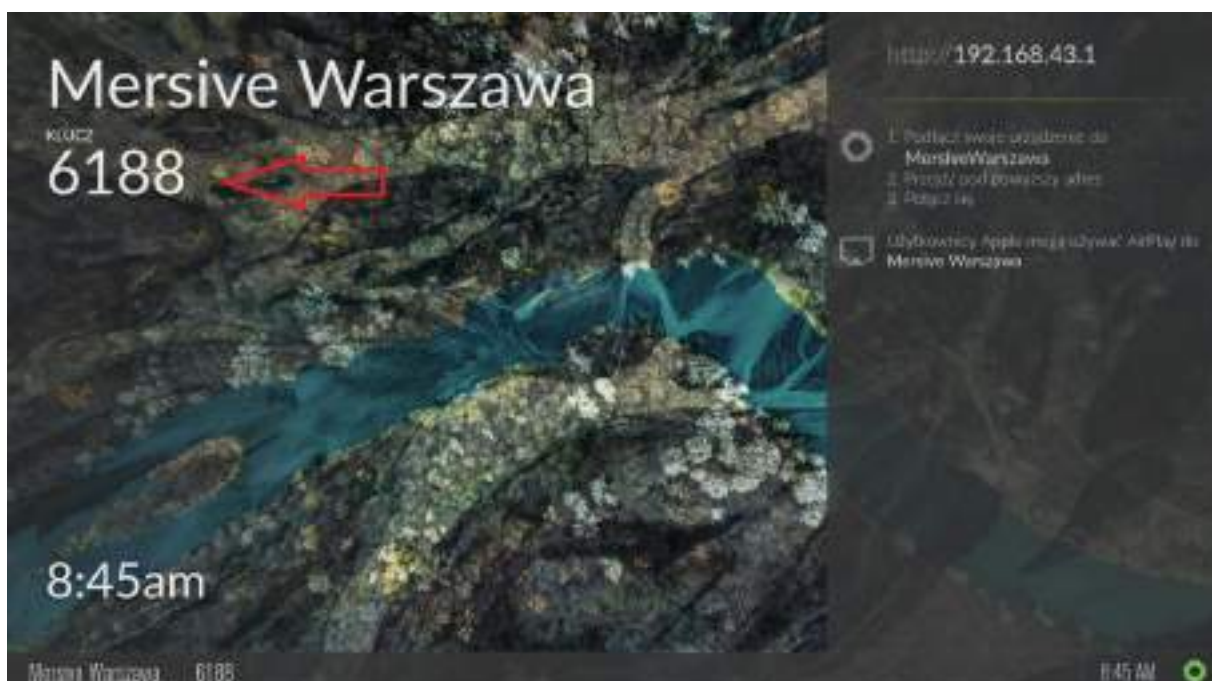
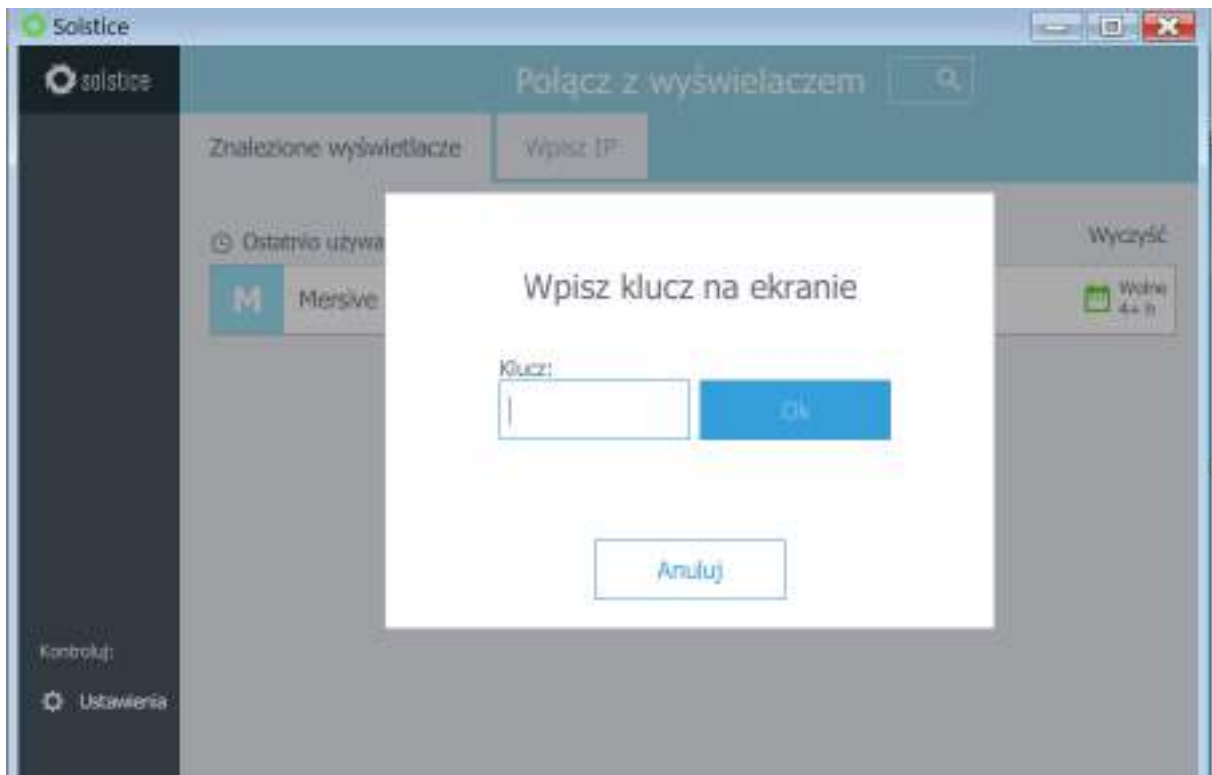


*Sieć Wifi generowana przez urządzenie Mersive Pod*

7. W aplikacji SOLSTICE CLIENT wybrać widoczne urządzenie na liście.



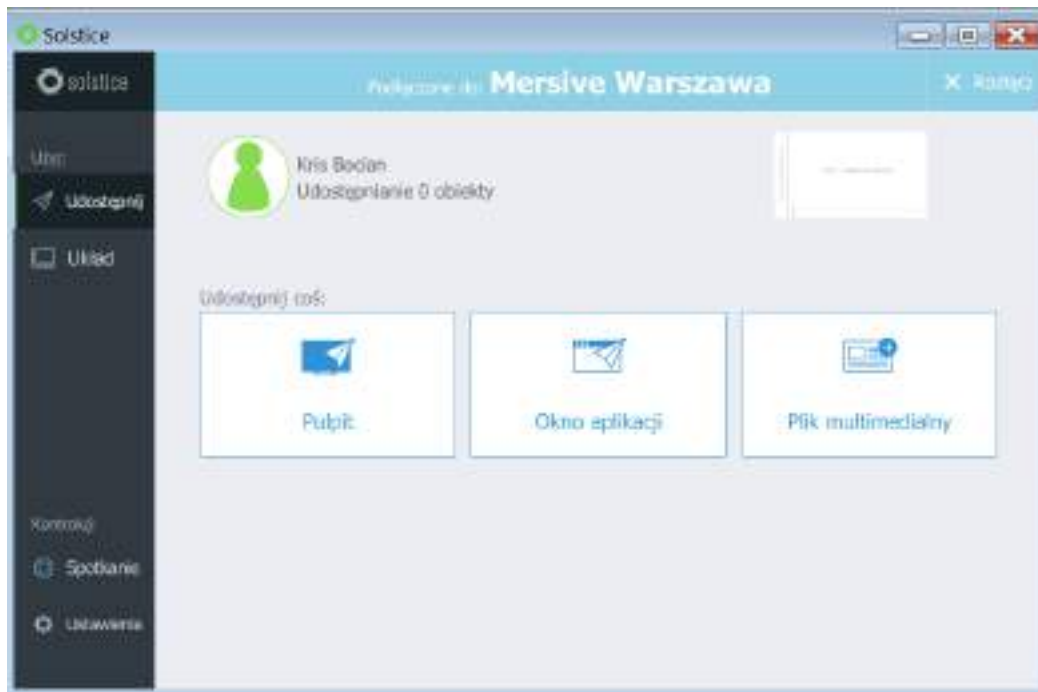
8. Wpisz klucz sesji widoczny na ekranie (podczas łączenia z urządzeniem klucz wyświetli się powiększony).



*Ekran z widocznym, powiększonym kluczem sesji. Klucz powiększa się w momencie przyłączenia nowego użytkownika.*

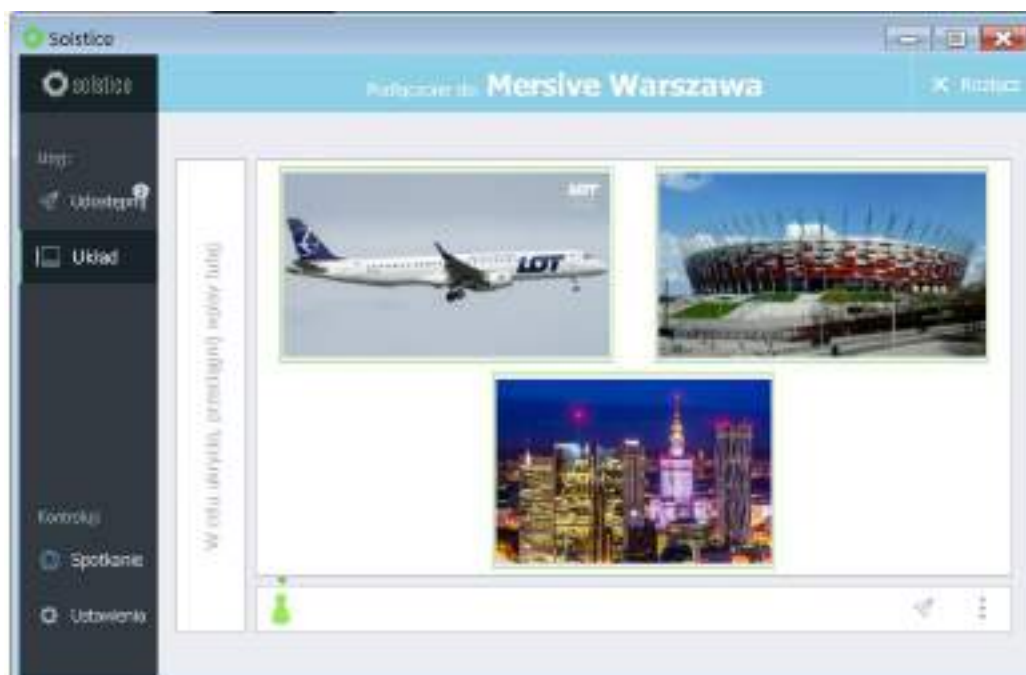


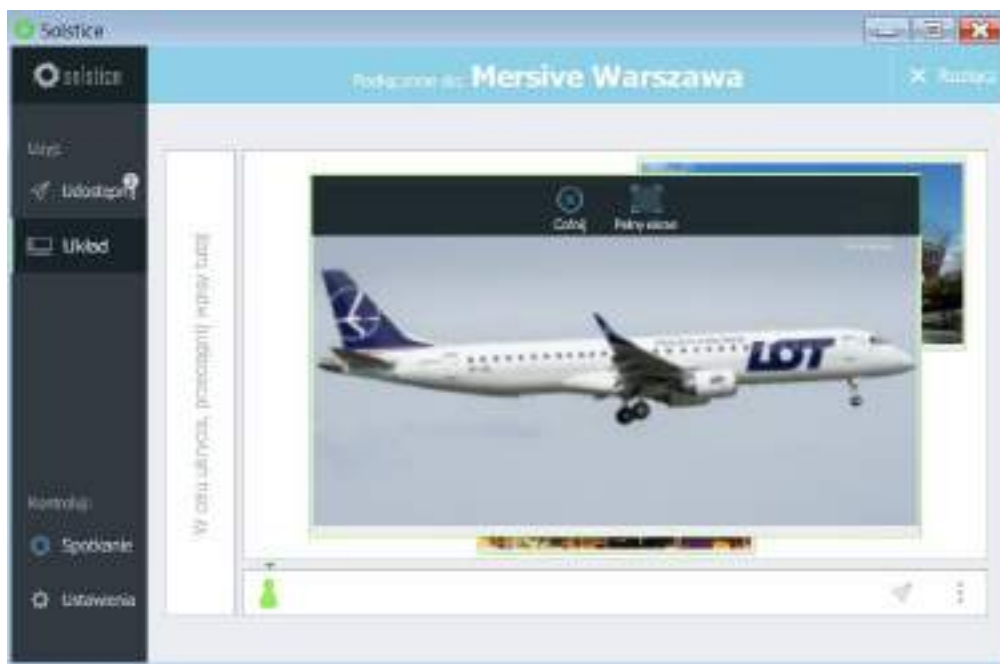
9. Po połączeniu z urządzeniem na panelu aplikacji Solstice Client możesz wybrać, jakie treści chcesz udostępniać – widok pulpitu, okno dowolnej aplikacji lub plik multimedialny.



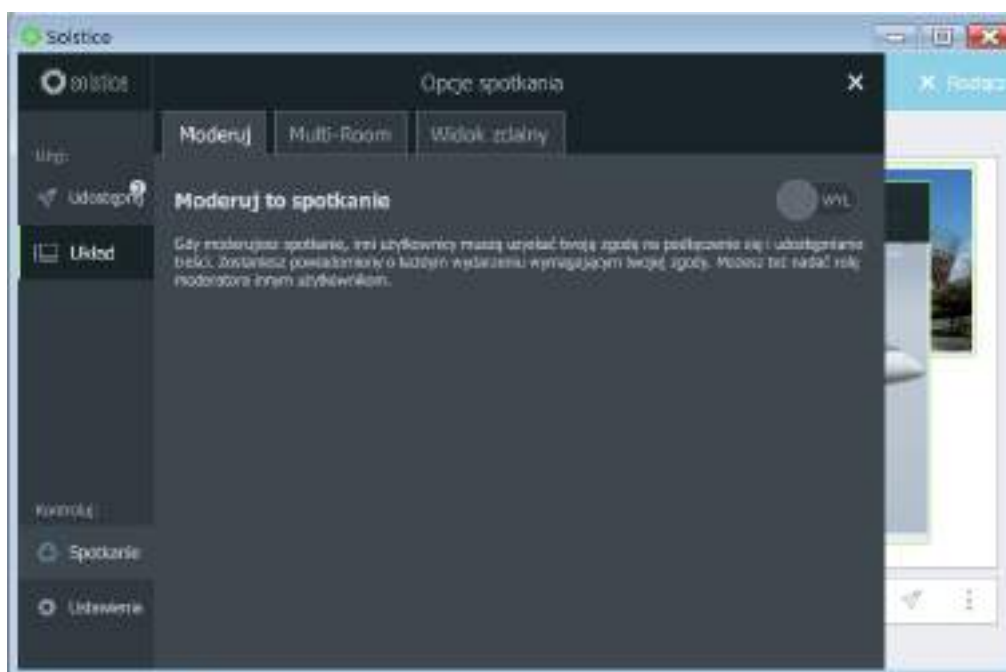
*Menu udostępniania aplikacji Solstice Client z widokiem wyboru udostępnianych treści.*

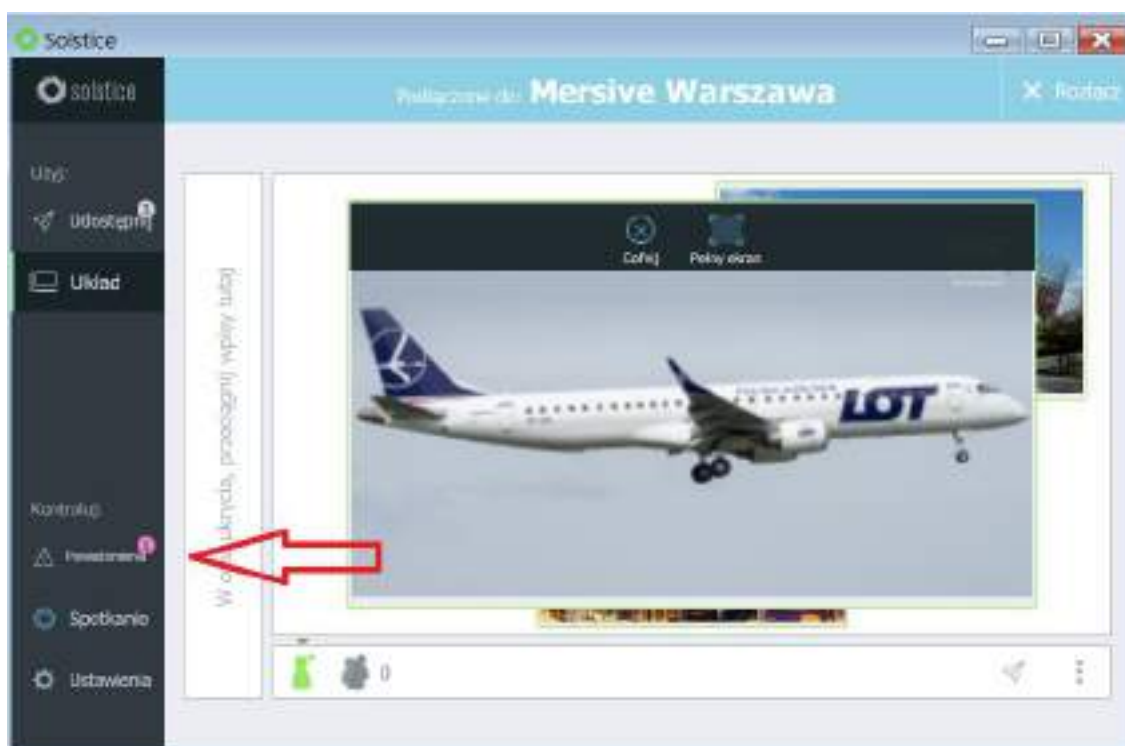
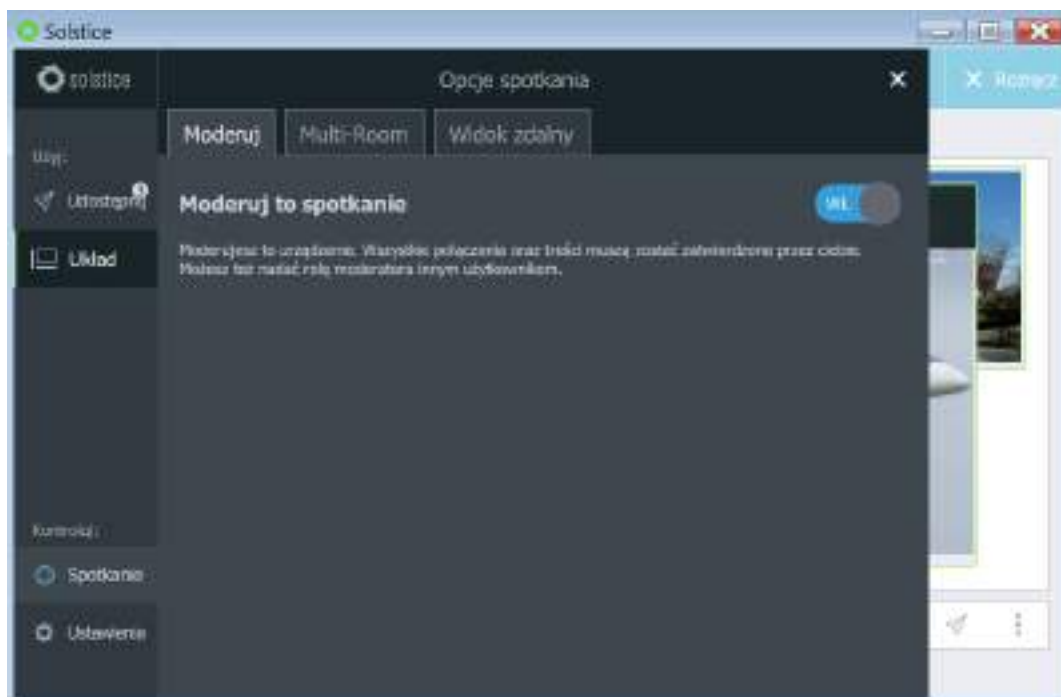
10. W zakładce UKŁAD(w menu aplikacji Client, po lewej stronie) możesz decydować o wyglądzie i układzie wyświetlanych treści, powiększaniu danej treści, usuwaniu ich do zasobnika po lewej stronie itd.



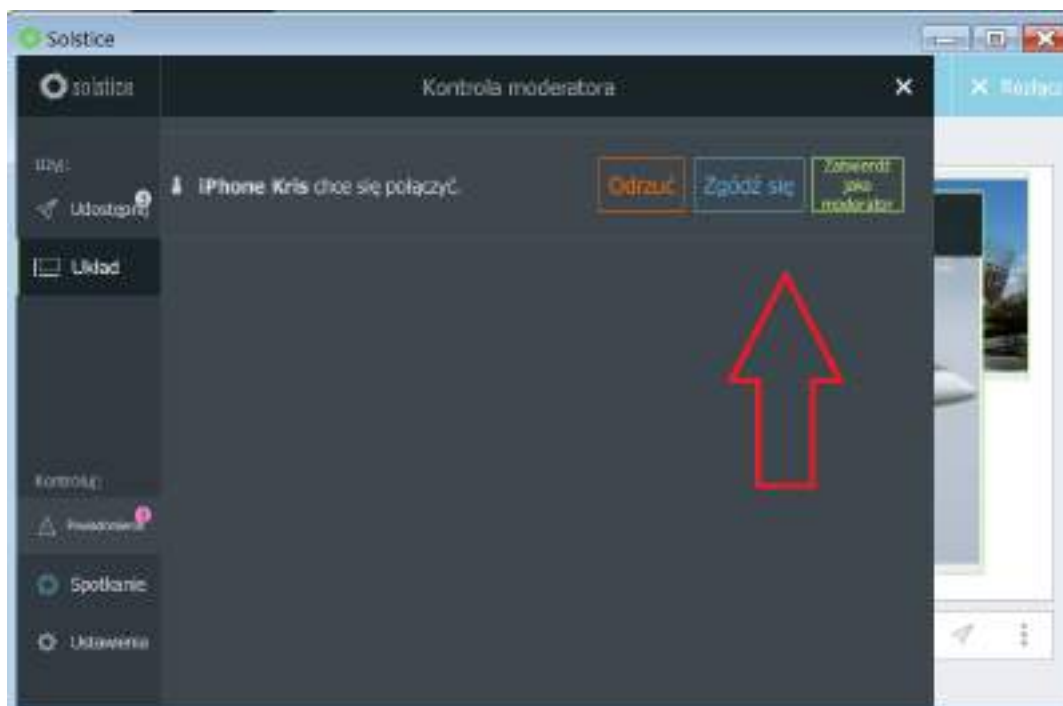


11. Przed rozpoczęciem udostępniania treści (najlepiej przed rozpoczęciem właściwego spotkania), w zakładce SPOTKANIE można ustalić, czy spotkanie ma być moderowane. W trybie spotkania moderowanego wszystkie prośby o możliwość podłączenia do urządzenia Mersive oraz prośby o możliwość udostępniania treści będą akceptowane lub odrzucane przez moderatora.

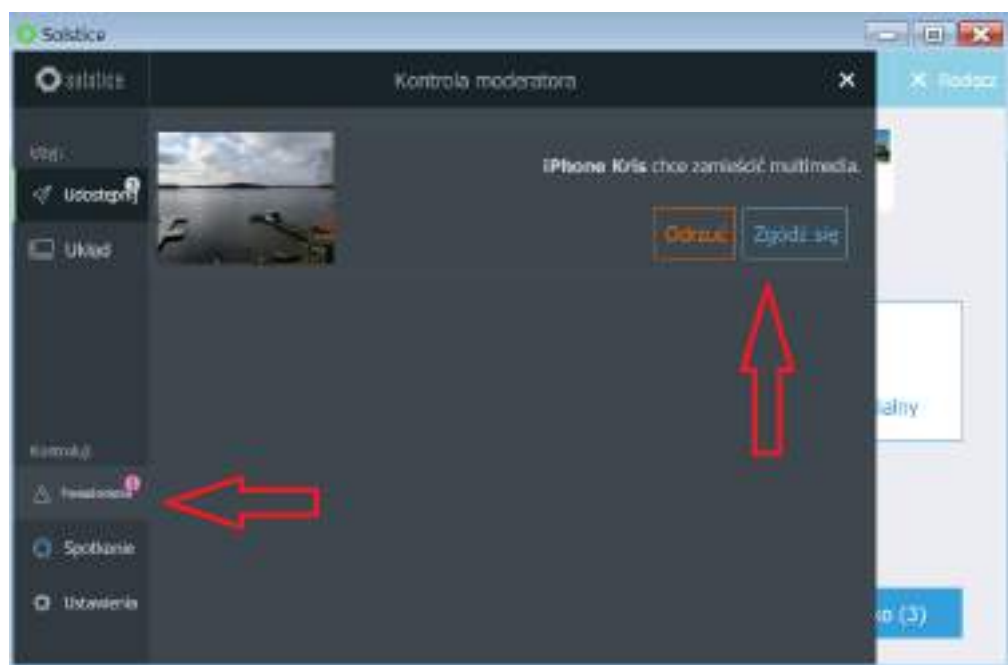




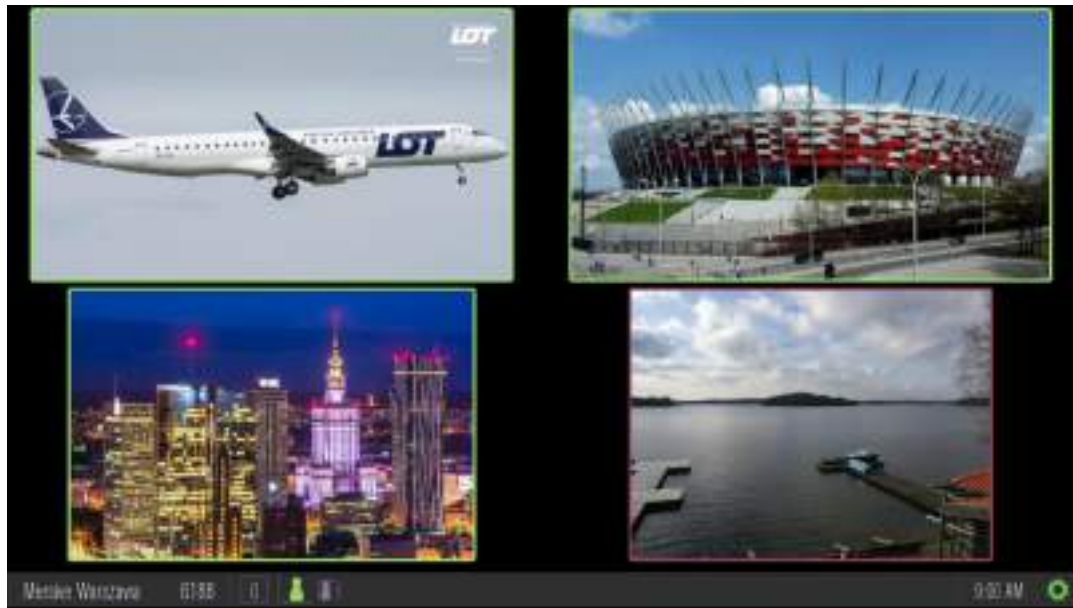




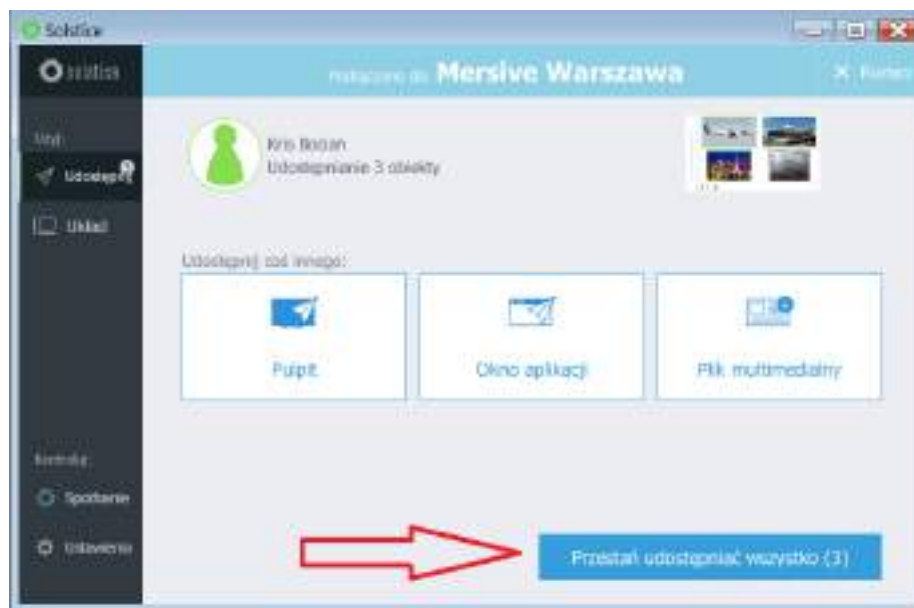
12. Moderator może odrzucić, zaakceptować lub zaakceptować z uprawnieniami administratora każdą prośbę o możliwość połączenia z urządzeniem. Po zaakceptowaniu prośby o połączenie, administrator nadal ma kontrolę nad udostępnianiem treści i może zaakceptować lub odrzucić każdą prośbę o udostępnienie danej treści na urządzeniu.



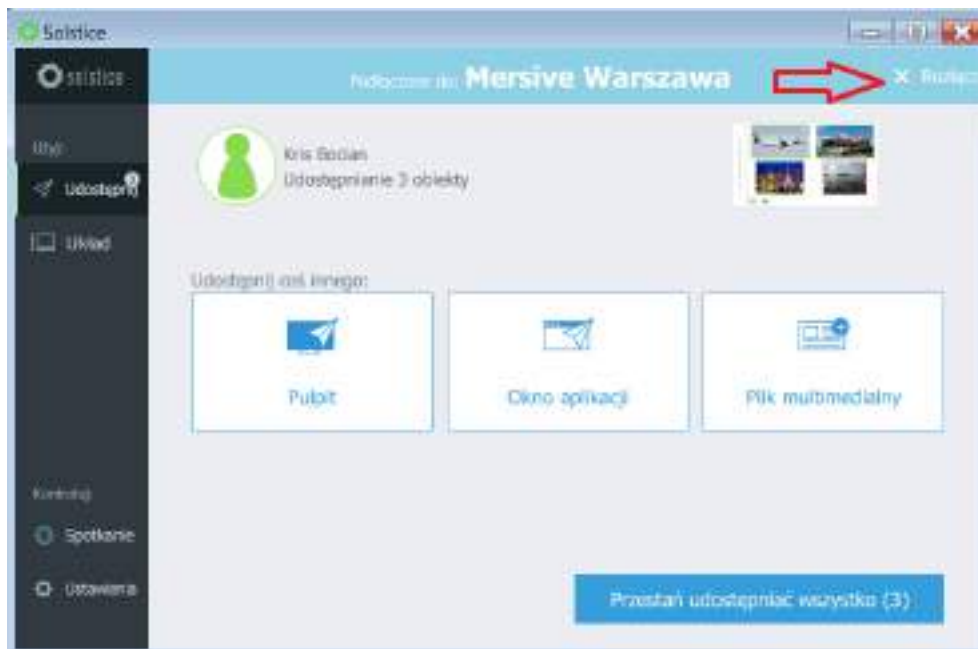
13. Po zaakceptowaniu prośby o udostępnianie treści, pojawi się ona na ekranie.



14. Aby zatrzymać udostępnianie treści, należy wybrać opcję STOP SHARING w menu Solstice Client.



15. Aby przerwać połączenie z urządzeniem, należy wybrać opcję ROZŁĄCZ.



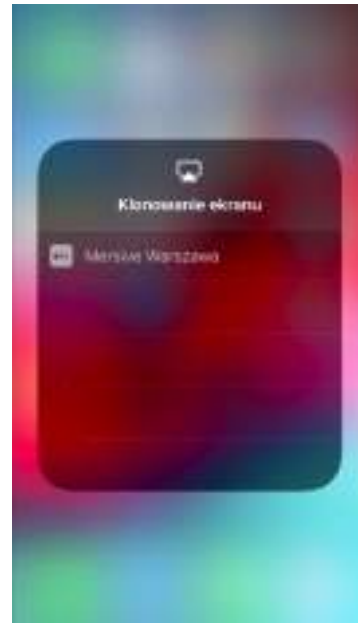
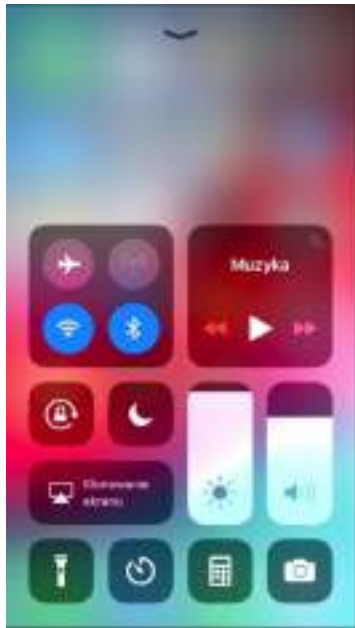
16. Po zakończeniu udostępniania i rozłączeniu wszystkich użytkowników, urządzenie będzie wyświetlać ekran startowy.

## Instrukcja obsługi urządzenia - połączenie przez Airplay (iOS)

1. Postępuj zgodnie z instrukcją wyświetlaną na ekranie.



2. Przeciągnij palcem od dolnej krawędzi w górę ekranu aby wywołać menu, a następnie uruchom opcję Klonowanie ekranu i wybierz sieć (zgodną z instrukcją wyświetlaną na monitorze):



3. Udostępniany pulpit urządzenia pojawi się na ekranie. Teraz można uruchamiać dowolne aplikacje lub treści na telefonie.



## Instrukcja obsługi urządzenia - połączenie przez Miracast (Android)

1. Upewnij się, że administrator uruchomił opcję połączenia Miracast w aplikacji Dashboard.
2. Postępuj zgodnie z instrukcją wyświetlaną na ekranie.



3. W telefonie uruchom funkcję połączenia Miracas. W zależności od producenta urządzenia, funkcja ta może nazywać się np. Smart View, Udostępnianie Ekranu etc.



4. Udostępniany pulpit urządzenia pojawi się na ekranie. Teraz można uruchamiać dowolne aplikacje lub treści na telefonie.

UWAGA – użytkownicy korzystający z połączenia Miracast/Airplay NIE MAJĄ możliwości tworzenia spotkania moderowanego oraz uruchamiania udostępniania wielu różnych treści w tym samym czasie ze swojego urządzenia przenośnego.

## RESETOWANIE URZĄDZENIA DO USTAWIEŃ FABRYCZNYCH

1. Upewnij się, że na ekranie monitora widać ekran powitalny urządzenia Solstice Pod.
2. Podłącz klawiaturę do portu USB.
3. Wciśnij jednocześnie klawisze SHIFT-CONTROL-ALT-R i przytrzymaj je przez 6-8 sekund a następnie puść. (Jeśli na ekranie nie pokaże się komunikat o resetowaniu, powtórz tę czynność).
4. Po pojawieniu się na ekranie komunikatu, potwierdź reset do ustawień fabrycznych używając kursorów na klawiaturze lub za pomocą myszki.

Urządzenie Solstice Pod zostanie zresetowane do ustawień fabrycznych (nie dotyczy to licencji oraz pakietów subskrypcji przypisanych do urządzenia).