



INSTRUKCJA OBSŁUGI

Urządzenie digital signage firmy LG

(MONITOR INFORMACYJNY)

Przed rozpoczęciem korzystania z urządzenia należy uważnie przeczytać instrukcję obsługi. Po przeczytaniu warto ją zachować do dalszego wykorzystania.

65TR3BF

75TR3BF

86TR3BF

SPIS TREŚCI

ZASADY BEZPIECZEŃSTWA 3

- Zalecenia dotyczące instalacji produktu 3
- Zalecenia dotyczące zasilacza sieciowego i zasilania elektrycznego 5
- Zalecenia dotyczące przenoszenia produktu 7
- Zalecenia dotyczące eksploatacji produktu 7
- Montaż na ścianie 8

MONTAŻ I PRZYGOTOWANIE DO PRACY 9

- Uwaga dotycząca korzystania z rysika 9
- Części i Przyciski 10
- Montaż na ścianie 11

PILOT ZDALNEGO STEROWANIA 13

PODŁĄCZANIE 15

- Podłączanie do komputera 15
- Podłączanie urządzenia zewnętrznego 15
- Korzystanie z listy wejść 17

ROZWIĄZYWANIE PROBLEMÓW 18

DANE TECHNICZNE PRODUKTU 22

LICENCJE 26

Ostrzeżenie: Niniejszy sprzęt odpowiada klasie A według normy CISPR 32. W warunkach mieszkalnych produkt może powodować zakłócenia radiowe.

ZASADY BEZPIECZEŃSTWA

Przed rozpoczęciem korzystania z produktu należy dokładnie zapoznać się z zasadami bezpieczeństwa.

OSTRZEŻENIE

Zignorowanie ostrzeżenia może spowodować wypadek, a w konsekwencji poważne obrażenia ciała lub śmierć.

PRZESTROGA

Zignorowanie tego typu uwag może spowodować lekkie zranienie lub uszkodzenie produktu.

OSTRZEŻENIE

- Tylko do użytku wewnątrz pomieszczeń.

Zalecenia dotyczące instalacji produktu

OSTRZEŻENIE

- Urządzenie należy trzymać z dala od źródeł ciepła, takich jak grzejniki elektryczne.
 - Występuje ryzyko porażenia prądem, pożaru, nieprawidłowego działania lub odkształceń.
- Materiały chroniące przed wilgocią oraz winylowe opakowania należy przechowywać w miejscu niedostępnym dla dzieci.
 - Materiał chroniący przed wilgocią jest szkodliwy w przypadku spożycia. W razie przypadkowego spożycia należy wymusić wymioty i udać się do najbliższego szpitala. Poza tym opakowania winylowe mogą spowodować uduszenie, dlatego należy przechowywać je w miejscu niedostępnym dla dzieci.
- Nie należy kłaść ciężkich przedmiotów na produkcie ani nie należy na nim siadać.
 - Jeśli produkt przewróci się lub upadnie, może to spowodować obrażenia ciała, dlatego zwłaszcza dzieci powinny zachować ostrożność w pobliżu produktu.
- Nie należy pozostawiać w przejściu luźno leżącego przewodu zasilającego ani sygnałowego.
 - Osoby przechodzące mogą się potknąć, co może spowodować porażenie prądem, pożar, uszkodzenie produktu lub obrażenia ciała.
- Produkt należy umieścić w czystym i suchym miejscu.
 - Kurz lub wilgoć mogą spowodować porażenie prądem, pożar lub uszkodzenie produktu.
- Jeśli z urządzenia będzie wydobywał się dym, inny zapach lub dziwne odgłosy, należy odłączyć przewód zasilania i skontaktować się z centrum obsługi.
 - Dalsze użytkowanie produktu bez zastosowania odpowiednich środków ostrożności może doprowadzić do porażenia prądem lub pożaru.

- Jeśli produkt zostanie upuszczony lub uszkodzony, należy go wyłączyć i wyjąć przewód zasilający z gniazdka.
 - Dalsze użytkowanie produktu bez zastosowania odpowiednich środków ostrożności może doprowadzić do porażenia prądem lub pożaru. Należy skontaktować się z centrum serwisowym.
- Nie wolno upuszczać żadnych przedmiotów na produkt ani go uderzać. Nie wolno rzucać zabawkami ani innymi przedmiotami w ekran produktu.
 - Może to spowodować zranienie osób znajdujących się w pobliżu oraz uszkodzenie urządzenia.
- Nie należy dopuścić do upadku ani upuszczenia produktu podczas podłączania go do urządzenia zewnętrznego.
 - Może to spowodować obrażenia ciała lub uszkodzenie produktu.
- W przypadku podłączania produktu do konsoli gier należy zachować między urządzeniami odległość równą czterokrotności przekątnej ekranu.
 - Upadek produktu ze względu na niewystarczającą długość kabla może spowodować obrażenia ciała i uszkodzenie produktu.
- Długotrwałe wyświetlanie jednego obrazu może uszkodzić ekran i spowodować wypalenie. Aby chronić produkt w przypadku długiego czasu używania, należy włączyć w komputerze wygaszacz ekranu lub uruchomić dostępną w produkcie funkcję zabezpieczenia przed powstawaniem obrazu szczątkowego, a kiedy produkt jest nieużywany, wyłączyć zasilanie. Wypalenia i inne związane z nimi uszkodzenia nie są objęte gwarancją na ten produkt.
- Produktu NIE należy instalować w miejscach, gdzie będzie narażony na działanie oleju lub mgły olejowej,
 - Może to spowodować uszkodzenie produktu i jego upadek.

PRZESTROGA

- Otwory wentylacyjne znajdujące się w obudowie urządzenia nie mogą zostać zablokowane. Produkt należy zamontować w odpowiednio przestronnym miejscu (zapewniając ponad 100 mm odstępu od ściany).
 - Jeśli produkt zostanie umieszczony za blisko ściany, może dojść do odkształcenia się produktu lub do zapłonu spowodowanego przegrzaniem się.
- Nie można dopuścić do zablokowania otworów wentylacyjnych urządzenia przez obrus lub zasłonę.
 - Przegrzanie się produktu może spowodować jego odkształcenie się lub zapłon.
- Produkt należy umieścić na płaskiej i stabilnej powierzchni, która uniemożliwi upadek produktu.
 - Upadek produktu może spowodować uszkodzenie ciała lub uszkodzenia produktu.
- Produkt należy ustawić w miejscu, w którym nie występują zakłócenia elektromagnetyczne.
- Nie wolno umieszczać produktu w miejscu bezpośrednio nasłonecznionym.
 - Może to spowodować uszkodzenie produktu.
- Zainstalowanie produktu w warunkach niezgodnych z zalecanymi może spowodować znaczne pogorszenie jakości obrazu, skrócenie okresu eksploatacji produktu oraz pogorszenie jego wyglądu. Przed instalacją produktu należy skonsultować się z firmą LG lub wykwalifikowanym instalatorem. To ostrzeżenie dotyczy miejsc o znacznym stopniu zapylenia, miejsc, w których występuje mgła olejowa, o bardzo wysokiej lub niskiej temperaturze lub bardzo wysokiej wilgotności, a także lokalizacji, w których wykorzystywane są substancje chemiczne lub w których produkt będzie włączony przez długi czas (np. lotnisk czy dworców kolejowych). Nieprzestrzeganie tych zaleceń spowoduje utratę gwarancji.
- Urządzenia nie wolno użytkować w miejscach o słabej wentylacji (np. na półkach lub w szafkach), na poduszkach lub dywanach ani na zewnątrz budynków.
- Urządzenia nie wolno też umieszczać w pobliżu źródeł ciepła, np. urządzeń oświetleniowych.

Zalecenia dotyczące zasilacza sieciowego i zasilania elektrycznego

OSTRZEŻENIE

- W przypadku dostania się obcej substancji do produktu (telewizor, monitor, przewód zasilania, zasilacz sieciowy) należy natychmiast odłączyć przewód sieciowy i skontaktować się z centrum serwisowym.
 - Niezastosowanie się do tego zalecenia może spowodować pożar lub porażenie prądem wywołane uszkodzeniem produktu.
- Nie wolno dotykać wtyczki przewodu zasilającego ani zasilacza sieciowego mokrymi rękoma. Jeśli bolce przewodu są mokre lub zakurzone, przed użyciem należy je osuszyć i oczyścić.
 - Nieprzestrzeganie tego zalecenia może skutkować pożarem lub porażeniem prądem elektrycznym.
- Należy dokładnie włożyć wtyczkę przewodu zasilającego do zasilacza sieciowego.
 - Jeśli wtyczka nie będzie prawidłowo podłączona, połączenie może spowodować pożar lub porażenie prądem.
- Należy korzystać z przewodów zasilających i zasilaczy sieciowych dostarczonych i zatwierdzonych przez firmę LG Electronics Inc.
 - Korzystanie z niezatwierdzonych produktów może spowodować pożar lub porażenie prądem.
- Przewód zasilający należy zawsze odłączać, trzymając za wtyczkę. Nie wolno nadmiernie wyginać przewodu zasilającego.
 - Mogłoby to uszkodzić linię wysokiego napięcia, a tym samym doprowadzić do porażenia prądem lub pożaru.
- Nie wolno stawiać na przewodzie zasilającym ani zasilaczu sieciowym. Nie wolno też stawiać na nich ciężkich obiektów (np. urządzeń elektrycznych) ani kłaść ubrań. Należy uważać, aby nie uszkodzić przewodu zasilającego i zasilacza sieciowego ostrymi narzędziami.
 - Uszkodzone przewody zasilające mogą skutkować pożarem lub porażeniem prądem elektrycznym.
- Nie należy rozmontowywać, naprawiać ani modyfikować przewodu zasilającego ani zasilacza sieciowego.
 - Nieprzestrzeganie tego zalecenia może spowodować pożar lub porażenie prądem elektrycznym.
- Przewód zasilający musi być podłączony do gniazdka z uziemieniem.
 - W przeciwnym razie istnieje niebezpieczeństwo śmiertelnego porażenia prądem lub uszkodzenia ciała.
- Należy używać wyłącznie napięcia znamionowego.
 - W przeciwnym razie produkt może ulec uszkodzeniu, a użytkownik może zostać porażony prądem.
- W czasie burzy nie wolno dotykać przewodu zasilającego I sygnałowego, ponieważ może to być bardzo niebezpieczne.
 - Może to spowodować porażenie prądem.
- Do jednego gniazdka nie należy podłączać kilku przedłużaczy, urządzeń elektrycznych czy grzejników elektrycznych. Należy użyć listwy zasilającej z uziemieniem, przeznaczonej specjalnie do komputerów.
 - Przegrzanie może doprowadzić do pożaru.

- Nie wolno dotykać przewodu zasilającego mokrymi rękoma. Jeśli styki są mokre lub pokryte kurzem, należy je dokładnie wysuszyć lub wytrzeć z nich kurz.
 - Nadmierna wilgoć może doprowadzić do śmiertelnego porażenia prądem.
- Jeśli urządzenie nie będzie przez dłuższy czas używane, należy odłączyć przewód zasilający produktu.
 - Osadzający się kurz może spowodować pożar, a zużycie się izolacji – nieszczelność przewodów elektrycznych, porażenie prądem lub pożar.
- Przewód zasilający należy dokładnie podłączyć do gniazda I urządzenia.
 - Niedokładne włożenie wtyczki przewodu zasilającego grozi pożarem.
- Nie należy wkładać przedmiotów przewodzących prąd (np. metalowych prętów) w końcówkę przewodu zasilającego, gdy drugi koniec jest podłączony do gniazdko elektrycznego. Poza tym nie wolno dotykać przewodu zasilającego bezpośrednio po podłączeniu go do gniazdko.
 - Może to spowodować śmiertelne porażenie prądem.
- Łącznik urządzenia służy do odłączania urządzenia.
- Należy upewnić się, że urządzenie jest zamontowane w pobliżu gniazda sieciowego, do którego urządzenie ma zostać podłączone, oraz że jest zapewniony łatwy dostęp do tego gniazdko.
- Dopóki urządzenie jest podłączone do gniazdko elektrycznego, nawet jego wyłączenie przyciskiem zasilania nie powoduje rozłączenia go z siecią elektryczną.

PRZESTROGA

- Gniazdko, zasilacz sieciowy i bolce przewodu zasilającego powinny być zawsze czyste.
 - Nieprzestrzeganie tego zalecenia może spowodować pożar.
- Nie należy odłączać przewodu zasilającego w trakcie korzystania z produktu.
 - Zwarcie może uszkodzić produkt.
- Należy stosować wyłącznie przewód zasilający dołączony do urządzenia. W przypadku używania innego przewodu zasilającego niż dostarczony przez producenta, należy upewnić się, że jest on zgodny z wymogami obowiązującymi w danym kraju. Jeśli przewód jest w jakikolwiek sposób uszkodzony, skontaktuj się z producentem lub najbliższym punktem serwisowym w celu jego wymiany.

Zalecenia dotyczące przenoszenia produktu

OSTRZEŻENIE

- Produkt musi koniecznie zostać najpierw wyłączony.
 - W przeciwnym razie istnieje niebezpieczeństwo śmiertelnego porażenia prądem lub uszkodzenia produktu.
- Przed przeniesieniem produktu należy także odłączyć wszystkie przewody.
 - W przeciwnym razie istnieje niebezpieczeństwo śmiertelnego porażenia prądem lub uszkodzenia produktu.
- W przypadku przenoszenia produktu panel powinien być skierowany do przodu. Produkt należy trzymać obiema rękami. Upuszczenie produktu może spowodować porażenie prądem lub pożar. W przypadku konieczności naprawy produktu skontaktuj się z autoryzowanym centrum serwisowym.
- Produkt należy wyłączyć, odłączyć od zasilania i odłączyć od niego wszystkie przewody. Przeniesienie dużych urządzeń może wymagać udziału co najmniej 2 osób. Nie należy opierać się o przedni panel urządzenia ani wywierać na niego zbyt dużego nacisku.

PRZESTROGA

- Nie należy potrząsać produktem podczas przenoszenia.
 - W przeciwnym razie istnieje niebezpieczeństwo śmiertelnego porażenia prądem lub uszkodzenia produktu.
- Nie należy wyrzucać opakowania produktu. Może się ono przydać podczas przeprowadzki.

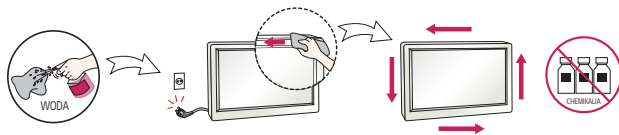
Zalecenia dotyczące eksploatacji produktu

OSTRZEŻENIE

- Nie należy samodzielnie rozmontowywać, naprawiać ani modyfikować urządzenia.
 - Może to spowodować pożar lub porażenie prądem.
 - W celu kontroli, kalibracji lub naprawy urządzenia należy skontaktować się z serwisem.
- Jeśli urządzenie ma pozostać przez dłuższy czas bez nadzoru, wyciągnij wtyczkę z gniazdka.
- Produkt należy umieścić w miejscu, w którym nie będzie narażony na kontakt z wodą.
 - Może to spowodować pożar lub porażenie prądem.
- Nie dotykaj ani nie zarysowuj przodu i boków ekranu metalowymi przedmiotami.
 - W przeciwnym wypadku może dojść do uszkodzenia ekranu.
- Należy unikać wysokich temperatur i wilgoci.

! PRZESTROGA

- W pobliżu produktu nie wolno przechowywać żadnych łatwopalnych substancji.
 - Istnieje ryzyko wybuchu lub pożaru spowodowanego lekkomyślnym przechowywaniem łatwopalnych substancji.
- Na czas czyszczenia produktu należy odłączyć przewód zasilający i delikatnie pocierać miękką szmatką, aby uniknąć zadrapań. Do czyszczenia nie wolno używać mokrej szmatki. W przypadku korzystania z wody w aerozolu lub innego płynu, nie należy rozpylać ich bezpośrednio na produkt. Niestosowanie się do tego zalecenia grozi porażeniem prądem. (Do czyszczenia produktu nie wolno używać środków chemicznych, takich jak benzen, rozcieńczalnik czy alkohol.)
- W celu ochrony wzroku należy podczas korzystania z produktu robić sobie przerwy.
- Zawsze należy dbać o czystość produktu.
- Podczas korzystania z urządzenia należy zająć wygodną, naturalną pozycję, pozwalającą na rozluźnienie mięśni.
- W przypadku korzystania z produktu przez dłuższy czas należy robić regularne przerwy.
- Nie należy mocno naciskać na panel rękoma ani ostrymi przedmiotami, np. gwoździami, paznokciami, pilnikiem, ołówkiem lub długopisem, oraz należy unikać zadrapania panelu.
- Należy zachować odpowiednią odległość od produktu.
 - Oglądanie obrazu na ekranie urządzenia ze zbyt małej odległości może spowodować pogorszenie wzroku.
- Należy ustawić odpowiednią rozdzielczość i odświeżanie, zgodnie z opisem w instrukcji obsługi.
 - W przeciwnym razie może dojść do pogorszenia wzroku.
- Do czyszczenia produktu należy stosować wyłącznie środki czyszczące dopuszczone przez producenta. (Nie należy stosować benzenu, rozcieńczalników ani alkoholu.)
 - Może to spowodować odkształcenie się produktu.
- Nie wolno wystawiać urządzenia na kontakt z płynami (np. poprzez ściekanie lub rozpryskiwanie). Na urządzeniu ani nad nim (np. na półkach nad urządzeniem) nie wolno stawiać pojemników z wodą (np. wazonów, filiżanek itp.).
- Baterii nie wolno wystawiać na działanie wysokiej temperatury, np. poprzez wystawienie na bezpośrednie działanie światła słonecznego, umieszczenie w pobliżu otwartego kominka lub grzejnika elektrycznego.
- Baterii jednorazowego użytku NIE wolno umieszczać w ładowarce.
- Długotrwałe korzystanie ze słuchawek lub słuchanie przez słuchawki dźwięku o dużej głośności może spowodować uszkodzenie słuchu.
- Przednie obramowanie należy delikatnie przecierać w jednym kierunku szmatką do czyszczenia po uprzednim spryskaniu szmatki wodą 2–4 razy. Za duża ilość wilgoci może powodować powstawanie plam.



- Nie używaj w pobliżu monitora urządzeń wykorzystujących wysokie napięcie. (Np. elektrycznej łapki na owady)
 - Może to spowodować awarię monitora na skutek zwarcia.

Montaż na ścianie

- Produktu NIE należy instalować samodzielnie. Należy skontaktować się z serwisem autoryzowanym przez producenta. W przeciwnym razie może dojść do obrażeń ciała.

MONTAŻ I PRZYGOTOWANIE DO PRACY

PRZESTROGA

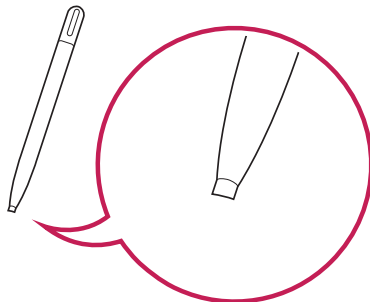
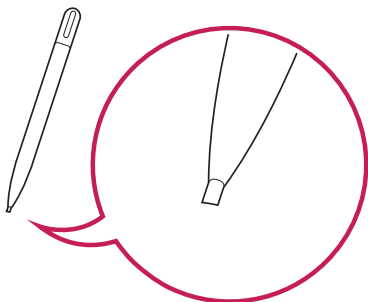
- Aby zapewnić bezpieczeństwo i prawidłowe działanie produktu, należy zawsze korzystać z oryginalnych elementów.
- Szkody i obrażenia ciała spowodowane stosowaniem niezatwierdzonych części nie są objęte gwarancją.

UWAGA

- Zawartość opakowania z produktem może się różnić w zależności od modelu i regionu.
- W związku z unowocześnieniem funkcji dane techniczne produktu i treść instrukcji obsługi mogą ulec zmianie bez wcześniejszego powiadomienia.
- Gwarancja nie obejmuje uszkodzeń spowodowanych użytkowaniem produktu w miejscach o dużym stopniu zapylenia.

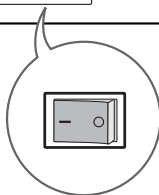
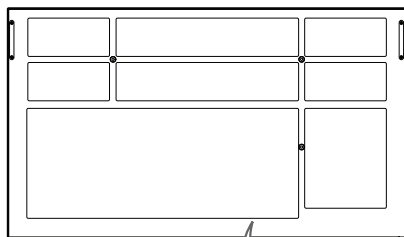
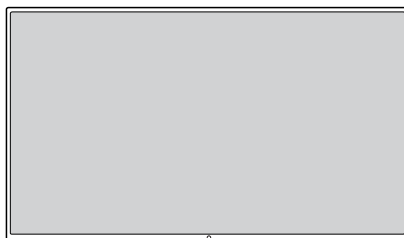
Uwaga dotycząca korzystania z rysika

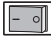

Gdy pióro dotykowe jest zużyte tak, jak pokazano na rysunku, trzeba je wymienić.



Części i Przyciski

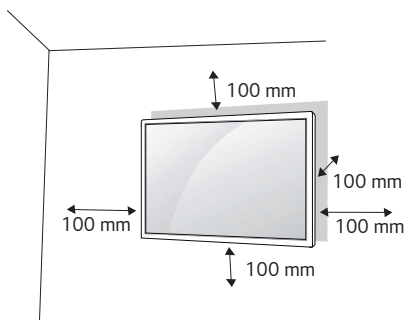
Niektóre modele mogą wyglądać inaczej niż pokazano na ilustracji.



	ZASILANIE	Włączanie i wyłączenie zasilania.
		

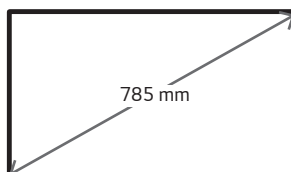
Montaż na ścianie

Monitor należy zamontować w odległości co najmniej 100 mm od ściany oraz pozostawić po obu jego stronach wolną przestrzeń (około 100 mm), aby zapewnić właściwą wentylację. Szczegółowe instrukcje dotyczące montażu można uzyskać u sprzedawcy. Informacje na temat montażu uchwyty ściennego o regulowanym nachyleniu można znaleźć w dołączonej do niego instrukcji.



Aby zamontować monitor na ścianie, należy przykręcić uchwyt ścienny (część opcjonalna) do tyłu monitora. Uchwyt ścienny musi być prawidłowo przymocowany do monitora i do ściany.

- 1 Należy używać wyłącznie wkrętów i uchwyty ściennych zgodnych ze standardami VESA.
- 2 Użycie wkrętów dłuższych od standardowych może spowodować powstanie uszkodzeń wewnątrz monitora.
- 3 Wkręty, które nie spełniają wymagań standardu VESA, mogą uszkodzić urządzenie i spowodować upadek monitora. Firma LG Electronics nie odpowiada za jakiegokolwiek wypadki związane z użyciem wkrętów niezgodnych ze standardem VESA.
- 4 Przy zakupie zestawu do montażu ściennego prosimy kierować się poniższymi wskazówkami dot. standardu VESA:
 - 785 mm i więcej
 - * Wkręty mocujące: Średnica 8,0 mm x Gwint 1,25 mm x Długość 14 mm



PRZESTROGA

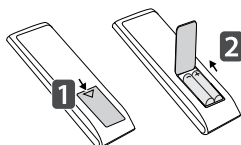
- Przed rozpoczęciem przenoszenia lub montażu monitora należy odłączyć przewód zasilający, aby uniknąć porażeniem prądem.
- W przypadku montażu monitora na suficie lub pochylonej ścianie może on spaść, powodując obrażenia ciała u osób znajdujących się w pobliżu. Do montażu należy użyć uchwyty ściennego dopuszczonego przez firmę LG do użytku z danym modelem urządzenia. W razie potrzeby uzyskania pomocy w montażu należy skonsultować się z lokalnym sprzedawcą lub technikiem.
- Nie wolno zbyt mocno dokręcać wkrętów, ponieważ grozi to uszkodzeniem monitora i utratą gwarancji.
- Należy użyć wyłącznie uchwytów ściennych i wkrętów spełniających wymagania standardu VESA. Szkody i obrażenia ciała spowodowane niewłaściwym użytkowaniem lub zastosowaniem nieodpowiednich akcesoriów nie są objęte gwarancją.

UWAGA

- W skład zestawu do montażu ściennego wchodzi instrukcja montażu i wszystkie niezbędne części.
- Uchwyt ścienny jest wyposażeniem dodatkowym. Dodatkowe akcesoria można nabyć u lokalnego sprzedawcy.
- Długość wkrętów może się różnić w zależności od modelu uchwyty ściennego. Należy użyć wkrętów o odpowiedniej długości.
- Więcej informacji można znaleźć w instrukcji dołączonej do zestawu do montażu ściennego.

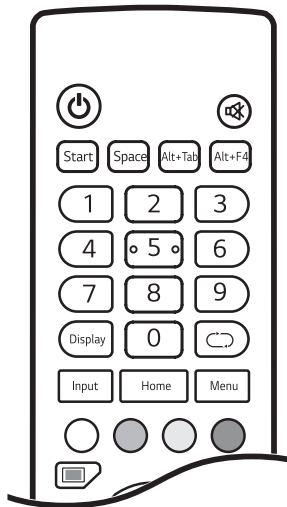
PILOT ZDALNEGO STEROWANIA

Opisy zamieszczone w tej instrukcji dotyczą przycisków na pilocie zdalnego sterowania. Zaleca się uważne przeczytanie instrukcji i użytkowanie monitora w poprawny sposób. W celu włożenia baterii należy otworzyć pokrywę komory baterii, włożyć baterie (1,5 V AAA) zgodnie z oznaczeniami ⊕ i ⊖ na etykietach w komorze baterii, a następnie zamknąć pokrywę komory baterii. W celu wyjęcia baterii wykonaj czynności takie, jak przy ich wkładaniu, ale w odwrotnej kolejności. Elementy przedstawione na ilustracjach mogą różnić się od zakupionych akcesoriów.



⚠ PRZESTROGA

- Nie wolno mieszać starych baterii z nowymi, ponieważ może to doprowadzić do uszkodzenia pilota.
- Pamiętaj, aby kierować pilota w stronę czujnika zdalnego sterowania w monitorze.
- Niektóre funkcje pilota zdalnego sterowania mogą nie być obsługiwane w niektórych modelach.



⏻ (**ZASILANIE**) Włączanie i wyłączanie monitora.

🔇 (**WYCISZENIE**) Wycisza wszystkie dźwięki.

Start (Komputer wbudowany) Działa tak samo jak klawisz systemu Windows.

Space (Komputer wbudowany) Działa tak samo jak klawisz spacji.

Alt+Tab (Komputer wbudowany) Działa tak samo jak kombinacja klawiszy Alt+Tab.

Alt+F4 (Komputer wbudowany) Działa tak samo jak kombinacja klawiszy Alt+F4.

Przyciski numeryczne Służą do wprowadzania znaków numerycznych zgodnie z wybranym ustawieniem.

Display Wyświetla na ekranie aktualnie wybrane źródło sygnału zewnętrznego.

Input Wyświetla okno ustawień źródła zewnętrznego.

Home Umożliwia powrót do poprzedniego ekranu.

↻ Funkcja nie jest obsługiwana przez ten model.

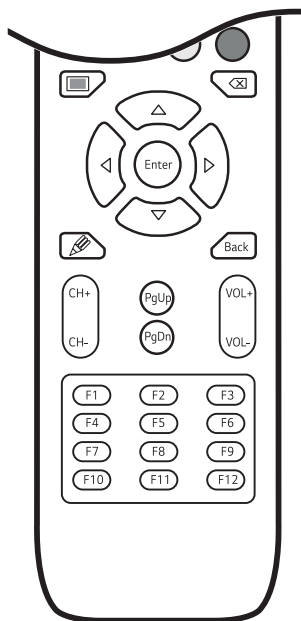
Menu Wyświetla okno ustawień ogólnych.

● Włącza lub wyłącza przycisk zasilania znajdujący się z przodu produktu bądź funkcję dotykową.

● Włącza lub wyłącza przycisk zasilania znajdujący się z przodu produktu.

○ Włącza lub wyłącza funkcję dotykową.

● Włącza lub wyłącza funkcję umożliwiającą wstrzymanie ekranu.



■ Włącza lub wyłącza ekran.

⌫ (Komputer wbudowany) Działa tak samo jak klawisz Backspace.

Przyciski nawigacji Przewijanie pozycji menu i ustawień.

Enter Wybór menu i ustawień oraz zatwierdzenie wyboru.

✎ Włącza funkcję notowania.

Back Cofnięcie się o jeden poziom w funkcjach opartych na funkcji interakcji.

CH+/- Umożliwia przewijanie listy zapisanych programów/kanalów.

PgUp Umożliwia przejście do poprzedniego ekranu.

PgDn Umożliwia przejście do kolejnego ekranu.

VOL+/- Umożliwia regulację poziomu głośności.

Klawisze funkcji (Komputer wbudowany) Działa tak samo jak klawisz funkcji.

PODŁĄCZANIE

Do monitora można podłączać różne urządzenia zewnętrzne. Zmiana źródła sygnału wejściowego i wybór podłączanego urządzenia zewnętrznego. Więcej informacji o podłączaniu urządzeń zewnętrznych można znaleźć w dołączonych do nich instrukcjach obsługi.

Podłączanie do komputera

Zestaw nie zawiera niektórych przewodów. Ten monitor obsługuje funkcję Plug and Play*.

* Plug and Play: funkcja umożliwiająca komputerowi rozpoznanie urządzeń podłączonych przez użytkownika bez konfigurowania urządzenia lub ingerencji użytkownika podczas włączania zasilania.

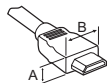
Podłączanie urządzenia zewnętrznego

Zestaw nie zawiera niektórych przewodów. Podłącz do monitora odbiornik sygnału HD, odtwarzacz DVD lub magnetowid, a następnie wybierz odpowiedni tryb sygnału wejściowego.

W celu uzyskania najwyższej jakości obrazu i dźwięku zalecane jest podłączenie urządzeń zewnętrznych do monitora za pomocą przewodów HDMI.

! UWAGA

- W celu uzyskania jak najwyższej jakości obrazu zalecane jest podłączenie monitora przez złącze HDMI.
- Aby zachować zgodność z danymi technicznymi produktu, należy używać ekranowanych przewodów interfejsu z rdzeniem ferrytowym, takich jak przewód HDMI.
- W przypadku włączenia zimnego monitora ekran może drgać. To normalne zjawisko.
- Na ekranie może pojawić się kilka czerwonych, zielonych lub niebieskich kropek. To normalne zjawisko.
- Zalecamy korzystanie z przewodów High Speed HDMI®/TM o długości mniejszej niż 3 metry.
- Należy korzystać z certyfikowanego przewodu z logo HDMI. W przypadku używania niecertyfikowanego przewodu HDMI może wystąpić problem z wyświetlaniem obrazu lub błąd połączenia.
- Zalecane typy przewodu HDMI
 - Przewód High-Speed HDMI®/TM
 - Przewód High-Speed HDMI®/TM z obsługą sieci Ethernet



HDMI : A ≤ 11,65 mm ; B ≤ 20,65 mm


USB : A ≤ 8,3 mm ; B ≤ 16 mm

- Jeśli nie słychać dźwięku w trybie HDMI, należy sprawdzić ustawienia komputera. Niektóre komputery wymagają ręcznego ustawienia wyjściowego sygnału audio na HDMI.
- Podczas korzystania z trybu HDMI-PC mogą występować problemy ze zgodnością.
- Przewód zasilający musi być odłączony.
- Konsolę do gier należy podłączyć do monitora za pomocą przewodu dołączonego do konsoli.
- Zawartość z wejścia HDMI nie jest obsługiwana przez port HDMI OUT. (Port HDMI OUT obsługuje wyłącznie technologie Android/VGA/USB).

! PRZESTROGA

- Po podłączeniu wejściowego przewodu sygnałowego należy zamocować go, dokręcając wkręty w prawą stronę.
- Nie wolno przyciskać palca do ekranu przez dłuższy czas. Może to doprowadzić do tymczasowych zakłóceń pracy ekranu.
- Należy unikać umieszczania odbijających światło obiektów przed zestawem w odległości wynoszącej co najwyżej 50 cm.
- W celu uniknięcia występowania zjawiska utrwalenia obrazu należy unikać wyświetlania na ekranie nieruchomych obrazów przez dłuższy czas. Jeżeli jest to możliwe, należy korzystać z wygaszacza ekranu.
- Urządzenie do komunikacji bezprzewodowej znajdujące się w pobliżu monitora może zakłócać obraz.

Korzystanie z listy wejść

Input → 

- Android → HDMI1 → HDMI2 → HDMI3 → VGA

ROZWIĄZYWANIE PROBLEMÓW

- » Każdy model wymaga sprawdzenia innych kwestii.
- » Informacje o ustawieniach komputera można znaleźć w Pomocy systemu Windows.

Problemy związane z użytkowaniem

- Zasilanie nie włącza się.
 - Sprawdź, czy przewód zasilający jest prawidłowo podłączony do gniazda sieciowego.
- Po podłączeniu urządzenia pojawia się komunikat „Nieznany produkt”.
 - Sprawdź, czy zainstalowano sterownik karty graficznej.
 - Sprawdź w instrukcji obsługi karty graficznej, czy podzespół ten obsługuje funkcję Plug and Play.

Problemy związane z wyświetlaniem (Video)

- Wyświetlany jest komunikat „Brak sygnału” lub „Nieprawidłowy format”.
 - Kabel sygnałowy nie jest podłączony do komputera i produktu lub status połączenia za pomocą kabla jest niestabilny. Sprawdź przewód sygnałowy.
 - Wejdź do menu wprowadzania, aby sprawdzić sygnał wejściowy.
 - Sygnał z karty graficznej komputera leży poza zakresem pionowej lub poziomej częstotliwości produktu. Wyreguluj zakres częstotliwości zgodnie z danymi technicznymi podanymi w tej instrukcji obsługi.
- Położenie ekranu jest nieprawidłowe.
 - Sprawdź, czy produkt obsługuje rozdzielczość i częstotliwość karty graficznej. Jeżeli wartość częstotliwości nie mieści się w obsługiwanym zakresie, skonfiguruj zalecane ustawienie rozdzielczości w menu ustawień komputera.
- Wyświetlanie obrazu na ekranie jest nieprawidłowe.
 - Podłącz przewód sygnałowy odpowiadający sygnałowi wejściowemu źródła.
- Obrazy na ekranie migoczą lub drgają.
 - W przypadku włączenia zimnego monitora ekran może drgać. To normalne zjawisko.
 - Sprawdź, czy bieżące ustawienia rozdzielczości i częstotliwości karty graficznej są obsługiwane przez monitor.

Problemy związane z wyświetlaniem (Kolor)

- Obraz wyświetlany na ekranie charakteryzuje się niską głębią kolorów (16 kolorów).
 - Skonfiguruj 24-bitową głębię kolorów (True Colour) lub wyższą w menu ustawień komputera.
- Kolory na ekranie są niestabilne lub wyświetlany jest obraz jednokolorowy.
 - Sprawdź podłączenie przewodu sygnałowego. Możesz także ponownie włożyć do gniazda kartę graficzną komputera.
- Na ekranie są widoczne ciemne lub jasne punkty.
 - Niektóre piksele (czerwone, zielone, niebieskie, czarne) są widoczne na ekranie ze względu na unikalne właściwości wyświetlacza. Nie świadczy to o wadzie produktu.

Problemy związane z dźwiękiem

- Dźwięk nie działa.
 - Sprawdź, czy przewód audio jest prawidłowo podłączony.
 - Wyreguluj poziom głośności produktu lub urządzenia zewnętrznego.
 - Sprawdź, czy zostały wybrane prawidłowe ustawienia dźwięku.
- Dźwięk jest nieefektywny.
 - Wybierz odpowiednie ustawienia korektora.
- Dźwięk jest zbyt cichy.
 - Wyreguluj poziom głośności urządzenia zewnętrznego.
- W przypadku tych modeli, które nie są wyposażone w głośniki wbudowane, wymagany jest osobny zakup głośników zewnętrznych.

Inne problemy

- Urządzenie jest nieoczekiwanie wyłączone.
 - Sprawdź, czy skonfigurowano ustawienie Czas do wyłączenia.
 - Problem może wynikać z odcinania zasilania. Sprawdź, czy kabel zasilający produktu jest poprawnie podłączony.
 - Sprawdź ustawienia zasilania.

Problemy z reakcją na dotyk.

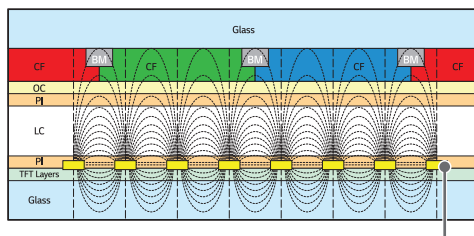
- Brak reakcji na dotyk.
 - Przyczyną może być brak połączenia komputera z monitorem za pomocą przewodu USB. Odłącz przewód USB i podłącz go ponownie po 10 sekundach.
 - Sprawdź, czy kabel zasilający komputera jest prawidłowo podłączony do gniazda sieciowego i uruchom komputer ponownie.
 - Brak reakcji na dotyk może być wynikiem problemów z systemem związanych z niestabilnym działaniem sieci. Odłącz i ponownie podłącz przewód LAN lub uruchom ponownie komputer.
 - Jeżeli komputer i monitor nie są połączone za pomocą przewodu sygnałowego, ekran nie reaguje na dotyk. Sprawdź, czy przewód sygnałowy jest prawidłowo podłączony.
 - Ekran może nie reagować na dotyk, gdy monitor jest wyłączony. Sprawdź zasilanie monitora.
 - W przypadku podłączenia do nieuziemiionego gniazda może dojść do przerwy w działaniu lub błędu obsługi dotyku. Przewód zasilający należy zawsze podłączać do uziemiionego gniazodka.
 - Sprawdź, czy monitor jest włączony.
 - Poniżej znajdują się przyczyny pęknięcia rysika lub nieprawidłowego działania funkcji dotykowej:
 - > Obsługa ekranu tylko za pomocą paznokcia lub opuszka palca
 - > trzymanie rysika bardzo blisko końcówki;
 - > używanie zbyt dużej siły podczas prowadzenia rysika po ekranie.
- Lokalizacja punktów dotykowych nie odpowiada współrzędnym ekranu dotykowego.
 - Problem może być spowodowany nieprawidłową kalibracją ekranu dotykowego. Zmień ustawienia tabletu.
- Ekran dotykowy steruje innym monitorem niż oczekiwany.
 - Sytuacja taka może mieć miejsce w przypadku, gdy monitor nie jest skonfigurowany jako monitor domyślny podczas korzystania z wielu monitorów. Ustaw monitor jako monitor domyślny.
 - Problem może być spowodowany nieprawidłową kalibracją ekranu dotykowego. Zmień ustawienia tabletu.
- Funkcja Multi-touch nie działa.
 - Odtwarzana zawartość (np. we wtyczce Flash Player lub programie Paint) może nie obsługiwać wielu punktów dotykowych. Sprawdź, czy zawartość, z której korzystasz, obsługuje wiele punktów dotykowych.
 - Odłącz przewód USB i podłącz go ponownie po 10 sekundach.
 - Uruchom ponownie zawartość (np. we wtyczce Flash Player lub programie Paint).
 - Uruchom ponownie komputer.
 - W przypadku wielu punktów dotykowych ich działanie na krawędzi ekranu dotykowego może być niestabilne.
 - Jeśli odległość między dwoma punktami dotykowymi nie przekracza 20 mm, funkcja dotykowa może nie działać prawidłowo.

Wyświetlanie pozostałości nieruchomego obrazu

- Po wyłączeniu na ekranie pozostaje widmo poprzedniego obrazu.
 - Długotrwałe pozostawianie nieruchomego ujęcia na ekranie może doprowadzić do uszkodzenia pikseli. Korzystaj z funkcji wygaszacza ekranu.
 - Wyświetlanie ciemnego obrazu na ekranie po obrazie o wysokim kontraście (czarno-białym lub czarno-szarym) może spowodować powstawanie pozostałości obrazu. Jest to normalne w przypadku wyświetlaczy.
 - Wyświetlanie statycznego obrazu na panelu LCD przez dłuższy czas może wywołać różnice napięć w elektrodach obsługujących warstwę ciekłokrystaliczną. Kiedy z upływem czasu różnice napięć w elektrodach zwiększają się, warstwa ciekłokrystaliczna dostosowuje się do jednego kierunku. W trakcie tego procesu widoczny pozostanie poprzednio wyświetlany obraz. Zjawisko to nazywa się pozostawianiem nieruchomego obrazu.
 - Zjawisko pozostałości nieruchomego obrazu nie pojawia się w przypadku korzystania z nieustannie zmieniających się obrazów, ale może wystąpić w przypadku korzystania przez dłuższy czas z obrazu nieruchomego. Dlatego zaleca się postępowanie według poniższych instrukcji w celu zmniejszenia ryzyka wystąpienia zjawiska pozostałości nieruchomego obrazu w przypadku korzystania z takiego obrazu. Zaleca się zmianę ekranu co najmniej raz na 12 godzin. Częstsza zmiana gwarantuje lepsze efekty w zapobieganiu wystąpienia zjawiska pozostałości nieruchomego obrazu.
 - Zalecane warunki eksploatacji
- 1 Zmiana koloru tła i znaków w tym samym odstępie czasowym.

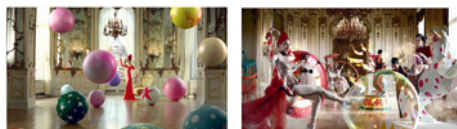


- Korzystanie z kolorów dodatkowych w trakcie zmiany kolorów pomaga zapobiegać wystąpieniu zjawiska pozostałości nieruchomego obrazu.



Warstwa pikseli ITO lub MoTi

- 2 Zmiana obrazu w tym samym odstępie czasowym.



Należy sprawdzić, czy znaki i obrazy znajdują się w tym samym miejscu przed zmianą obrazu i po niej.

DANE TECHNICZNE PRODUKTU

W związku z unowocześnieniem funkcji dane techniczne produktu przedstawione poniżej mogą ulec zmianie bez wcześniejszego powiadomienia.

Symbol „~” oznacza prąd zmienny, a symbol „—” oznacza prąd stały.

Ekran LCD	Typ ekranu	TFT (Thin Film Transistor) Ekran LCD (cieklotokrystaliczny)
Sygnał wideo	Maksymalna rozdzielczość	VGA: 1920 x 1080 @ 60 Hz HDMI1/ HDMI2/ HDMI3: 3840 x 2160 @ 60 Hz - Może nie być obsługiwana w przypadku niektórych systemów operacyjnych lub typów kart graficznych.
	Zalecana rozdzielczość	VGA: 1920 x 1080 @ 60 Hz HDMI1/ HDMI2/ HDMI3: 3840 x 2160 @ 60 Hz - Może nie być obsługiwana w przypadku niektórych systemów operacyjnych lub typów kart graficznych.
	Częstotliwość pozioma	HDMI1/ HDMI2/ HDMI3: Od 30 kHz do 135 kHz VGA: Od 30 kHz do 80 kHz
	Częstotliwość pionowa	HDMI1/ HDMI2/ HDMI3: Od 30 Hz do 76 Hz VGA: Od 50 Hz do 76 Hz
	Synchronizacja	Osobna/ Cyfrowa
Porty wejścia/ Wyjścia	HDMI IN 1, HDMI IN 2, HDMI IN 3, HDMI OUT, VGA IN, USB 3.0 IN, USB 2.0 IN, LAN, AUDIO IN/OUT, RS-232C IN, TOUCH USB, OPS, SPDIF	
Wbudowana bateria	Dotyczy	
Zalecane warunki	Temperatura w miejscu eksploatacji	Od 0 °C do 40 °C
	Wilgotność w miejscu eksploatacji	Od 10 % do 80 %
	Temperatura w miejscu przechowywania	Od -20 °C do 60 °C
	Wilgotność w miejscu przechowywania	Od 5 % do 85 %
Dźwięk	Czułość wejściowa	0,5 Vrms

* Ekran dotykowy

OS(System operacyjny)	Windows 7/ 8/ 10	20 punkty
	Przeźreń między dotknięciami: co najmniej 20 mm	

*Dotyczy tylko modeli z możliwością podłączenia głośników

Dźwięk	Moc znamionowa RMS dźwięku	12 W + 12 W (P + L)
	Czułość wejściowa	0,5 Vrms
	Impedancja głośników	8 Ω

65TR3BF

Ekran LCD	Odległość między pikselami	0,372 mm (w poziomie) x 0,372 mm (w pionie)
Zasilanie	Napięcie znamionowe	AC 100-240 V ~ 50/60 Hz, 3,5 A
	Zużycie energii	Urządzenie włączone: 145 W (Standard.) Tryb Czuwanie: ≤ 0,5 W
Wymiary (Szerokość x Wysokość x Głębokość)/ Masa	1488,4 mm x 896,7 mm x 85,8 mm/ 40 kg	

75TR3BF

Ekran LCD	Odległość między pikselami	0,4296 mm (w poziomie) x 0,4296 mm (w pionie)
Zasilanie	Napięcie znamionowe	AC 100-240 V ~ 50/60 Hz, 4,0 A
	Zużycie energii	Urządzenie włączone: 175 W (Standard.) Tryb Czuwanie: ≤ 0,5 W
Wymiary (Szerokość x Wysokość x Głębokość)/ Masa	1709,4 mm x 1020,1 mm x 85,8 mm/ 53 kg	

86TR3BF

Ekran LCD	Odległość między pikselami	0,4935 mm (w poziomie) x 0,4935 mm (w pionie)
Zasilanie	Napięcie znamionowe	AC 100-240 V ~ 50/60 Hz, 5,5 A
	Zużycie energii	Urządzenie włączone: 365 W (Standard.) Tryb Czuwanie: ≤ 0,5 W
Wymiary (Szerokość x Wysokość x Głębokość)/ Masa	1957,1 mm x 1159,8 mm x 85,8 mm/ 67 kg	

Obsługa w trybie VGA (PC)

Rozdzielczość	Częstotliwość pozioma (kHz)	Częstotliwość pionowa (Hz)	Uwagi
720 x 400	31,788	70	
640 x 480	31,469	59,94	
800 x 600	35,156	56,25	
800 x 600	37,879	60,317	
1024 x 768	48,363	60,004	
1280 x 720	45	60	
1280 x 800	49,702	59,81	
1280 x 960	60	60	
1280 x 1024	63,981	60,002	
1680 x 1050	65,29	59,954	
1920 x 1080	67,5	60	

Obsługa w trybie HDMI/ OPS (PC)

Rozdzielczość	Częstotliwość pozioma (kHz)	Częstotliwość pionowa (Hz)	Uwagi
640 x 480	31,469	59,940	
800 x 600	37,879	60,317	
1024 x 768	48,363	60,004	
1280 x 720	45	60	
1366 x 768	47,71	60,597	
1280 x 1024	63,981	60,002	
1680 x 1050	65,29	59,954	
1920 x 1080	67,5	60	
3840 x 2160	135	60	

Obsługa w trybie HDMI/ OPS (DTV)

Rozdzielczość	Częstotliwość pozioma (kHz)	Częstotliwość pionowa (Hz)	Uwagi
720(1440) x 480i/60 Hz	15,734	60	
480p/59 Hz	31,469	59,94	
480p/60 Hz	31,5	60	
576i/50 Hz	15,625	50	
576p/50 Hz	31,25	50	
720p/60 Hz	45	60	
1080i/60 Hz	33,75	60	
1080i/59 Hz	33,716	59,94	
1080i/50 Hz	28,125	50	
1080p/60 Hz	67,5	60	
1080p/59 Hz	67,443	59,94	
1080p/50 Hz	56,25	50	
1080p/23 Hz	26,973	23,976	
1080p/24 Hz	27	24	
1080p/25 Hz	28,125	25	
1080p/29 Hz	33,716	29,97	
1080p/30 Hz	33,75	30	
3840 x 2160/24 Hz	54	23,982	
4096 x 2160/24 Hz	54	24	
3840 x 2160/25 Hz	56,25	25	
3840 x 2160/30 Hz	67,5	30	
3840 x 2160/50 Hz	112,5	50	
3840 x 2160/60 Hz	135	60	

! UWAGA

- Częstotliwość pionowa: Wyświetlacz produktu działa poprzez zmianę obrazu na ekranie kilkanaście razy na sekundę, podobnie jak w przypadku lamp fluorescencyjnych. Częstotliwość pionowa lub częstotliwość odświeżania określa, ile razy na sekundę jest wyświetlany nowy obraz. Jednostką jest herc (Hz).
- Częstotliwość pozioma: Interwał poziomy określa, przez jaki czas wyświetlana jest jedna pozioma linia. Dzieliąc liczbę 1 przez interwał poziomy, można uzyskać liczbę poziomych linii wyświetlanych w ciągu sekundy, którą można przedstawić jako częstotliwość poziomą. Jednostką jest herc (kHz).

LICENCJE

Dostępne licencje mogą się różnić w zależności od modelu. Więcej informacji na temat licencji można znaleźć na stronie www.lg.com.



Terminy HDMI, HDMI High Definition Multimedia Interface oraz logo HDMI są znakami towarowymi lub zarejestrowanymi znakami towarowymi HDMI Licensing Administrator, Inc. w Stanach Zjednoczonych i innych krajach.



Nazwa modelu i numer seryjny urządzenia są umieszczone z tyłu i na jednym z jego boków. Warto zapisać je poniżej na wypadek, gdyby należało oddać urządzenie do naprawy.

MODELE _____

NUMER SERYJNY _____

Podczas włączania i wyłączenia urządzenie może okresowo emitować dźwięki. To normalne zjawisko.